

Технический паспорт изделия



производство и поставка освещения
420036, г. Казань, Восход 45а

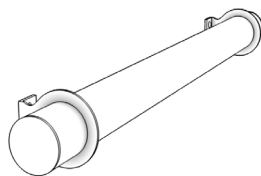
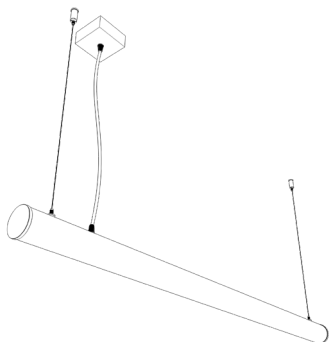
ООО «ППСХ»

тел. : +7 (922) 725-63-75,

+7 (800) 550-76-96,

+7 (843) 245-18-25

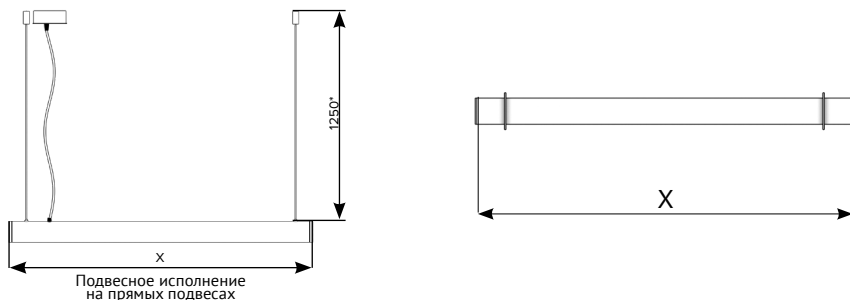
Svetholl.ru



БРАЙТ

Паспорт совмещен с инструкцией по установке светильника «БРАЙТ»

Варианты исполнения



*Указана стандартная длина тросов. Под заказ может быть выполнен с другой длиной.

1. НАЗНАЧЕНИЕ

1.1. Светильник для интерьерного освещения.

2. ТЕХНИЧЕСКИЕ ХАРАКТЕРИСТИКИ

2.1. Питание светильника осуществляется от сети переменного тока напряжением $220 \pm 10\%$ В, частоты 50 Гц.

2.2. Основные параметры и характеристики:

Основные характеристики		
Размеры x, мм.	1000	2000
Мощность, W	52	104
Световой поток, Lm	3250	6500

Технические характеристики	
Материал	Металл, акрил
Входное напряжение	220(±20)В
Частота	50 Гц
Угол света	360°
Степень защиты	IP40-IP55
Цветовая температура	3000K / 4200K / 6000K
Температурный диапазон эксплуатации	0°С...+40°С
Пульсация	Менее 1%
Индекс цветопередачи	>85
Класс электробезопасности	I
Климатическое исполнение	УХЛ4
Срок службы	50000ч
Гарантия	2 года

3. КОМПЛЕКТ ПОСТАВКИ

Светильник	1 шт.
Саморез с дюбелем	2 шт.
Тросы с цапгодержателями	2 шт.
Клеммник	1 шт.
Декоративная чашечка	1 шт.

3.1 Производитель оставляет за собой право без предварительного уведомления покупателя вносить изменения, не влияющие на безопасность, в конструкцию, комплектацию или технологию изготовления изделия, с целью улучшения его свойств.

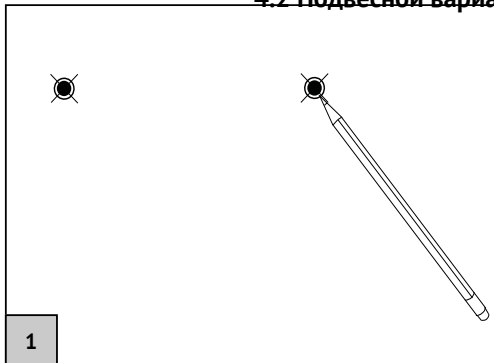
3.2 Светильники серии «Брайт» исполняются в подвесном и настенном вариантах.

3.3 Общий вид светильников показан на рисунке на стр 2.

4. ПОДГОТОВКА ИЗДЕЛИЯ К ЭКСПЛУАТАЦИИ

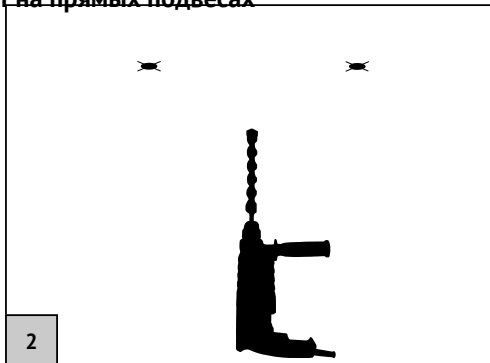
4.1 При установке светильника следует изучить инструкцию по установке, которая соответствует варианту исполнения светильника

4.2 Подвесной вариант на прямых подвесах

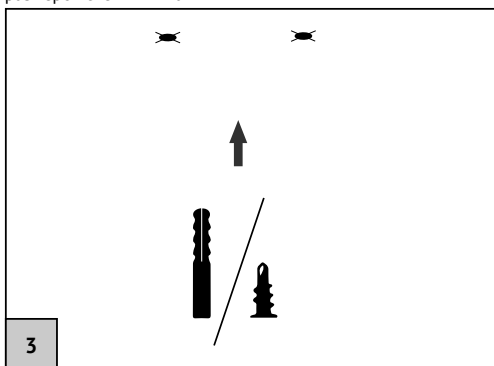


Проведите разметку. Используйте справочную информацию на приложении к паспорту*

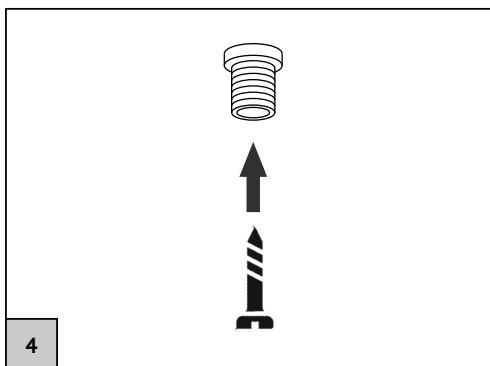
* Количество отверстий может отличаться в зависимости от размеров светильника



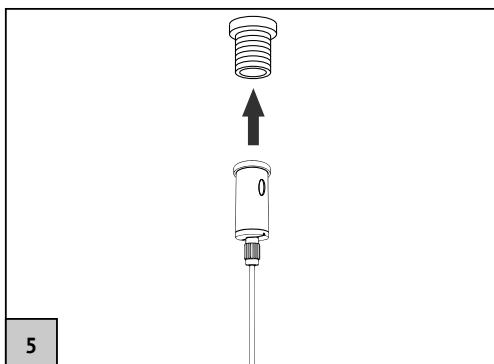
Просверлите отверстия.



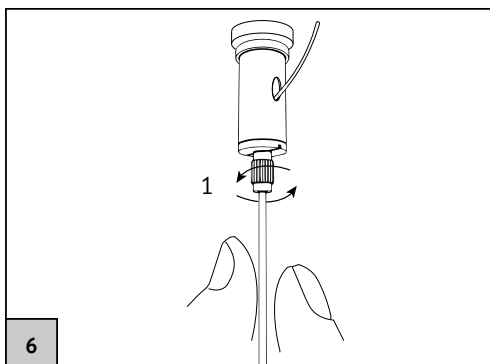
Вставьте дюбеля (В зависимости от типа потолка дюбеля могут отличаться).



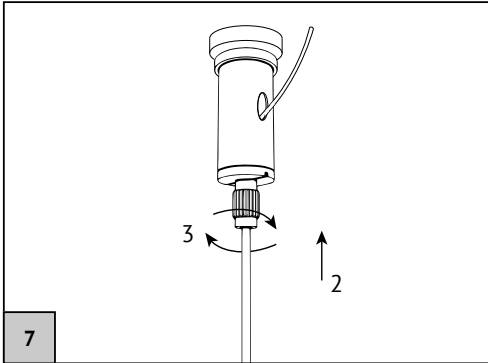
Прикрепите базы к потолку с помощью саморезов.



Прикрутите тросы к базам. В подвесе светильника необходимо использовать все доступные тросы.



Отрегулируйте по высоте. Ослабьте зажим, открутив его (1), придерживая трос. Светильник должен висеть в одной плоскости. По возможности, нагрузка должна быть равномерно распределена.



7

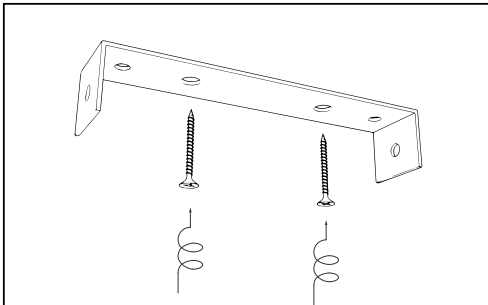
Отрегулируйте трос (2) и закрутите зажим (3). Лишний участок троса, выходящий из отверстия можно отрезать.



8a

Вариант установки без декоративной чашечки

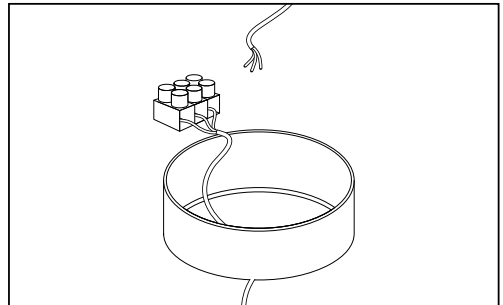
Подключите светильник к сети 220В.*



86

Вариант установки с декоративной чашечкой

Закрепите монтажную планку на потолке.



96

Вариант установки с декоративной чашечкой

Подключите потолочную чашку к сети питания 220В.



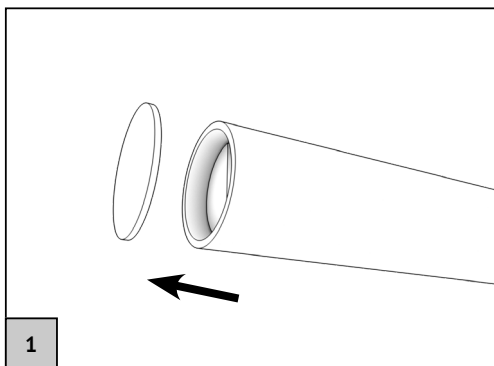
106

Вариант установки с декоративной чашечкой

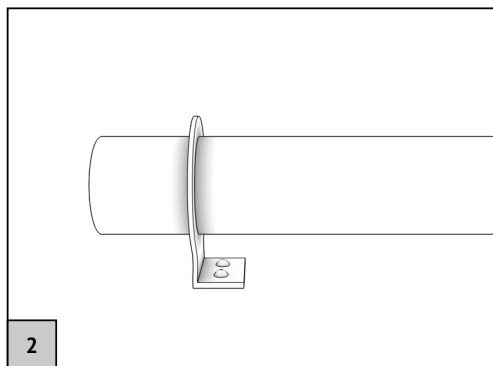
Закрепите потолочную чашку на потолке.

* Подключение должно происходить по схеме: 220V -> Блок питания светильника -> Диммер светильника (если идет в комплекте) -> Диодная лента. Подключение диодной ленты светильника напрямую к сети 220V приведет к её порче и выходу светильника из строя!

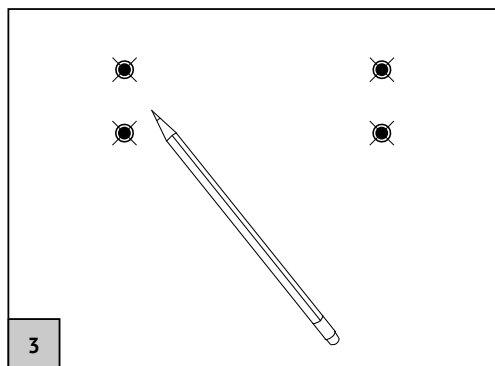
4.2 Настенный вариант



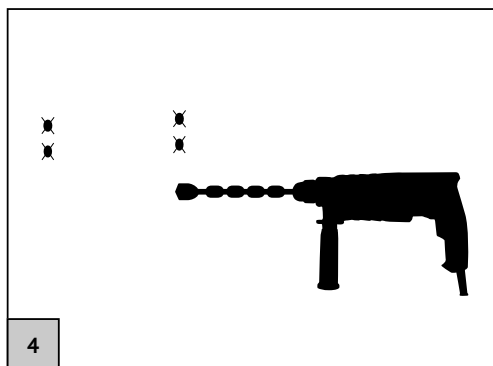
Снимите заглушки.



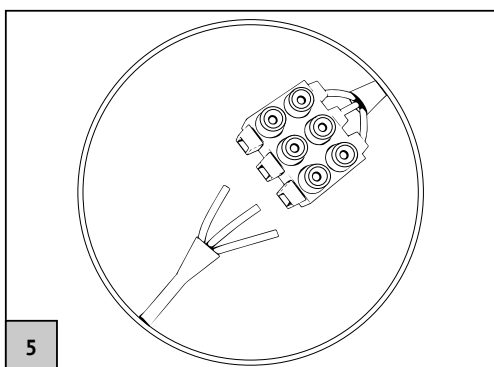
Поставьте крепления.



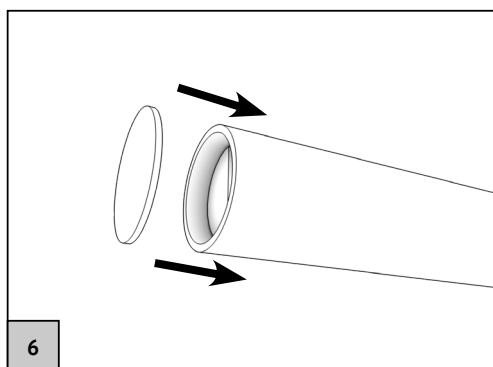
Произведите разметку по креплениям.



Просверлите отверстия.

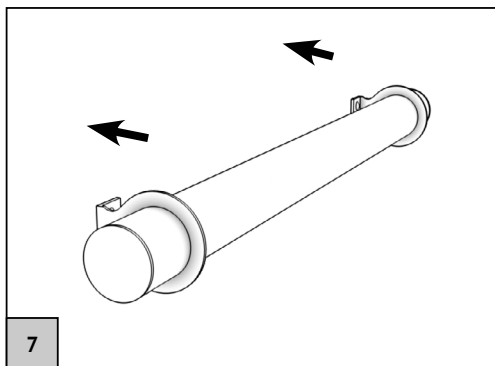


Подключите светильник к сети 220V*.



Поставьте заглушки.

* Подключение должно происходить по схеме: 220V -> Блок питания светильника -> Диммер светильника (если идет в комплекте) -> Диодная лента. Подключение диодной ленты светильника напрямую к сети 220V приведет к её порче и выходу светильника из строя!



7
Закрепите светильник.

5.ТРАНСПОРТИРОВКА И ХРАНЕНИЕ

5.1 Транспортировка и хранение изделия должны производиться в упаковке с соблюдением мер предосторожности, чтобы предотвратить механические повреждения и воздействие атмосферных осадков.

5.2 В целях соблюдения мер предосторожности от механических повреждений светильников при перевозке, погрузке и выгрузке, необходимо следовать требованиям манипуляционных знаков.

6. ТРЕБОВАНИЯ К ТЕХНИКЕ БЕЗОПАСНОСТИ

6.1 Установку, чистку светильника и его ремонт производить только при отключенной электросети.

6.2 **ВНИМАНИЕ!** В светильнике используется высокое напряжение.

7.СОСТАВ ИЗДЕЛИЯ

7.1 Светильник состоит из следующих основных частей:

1. Корпус светильника с установленной комплектацией;
- 2.Клеммник для подсоединения светильника к сети 220V;
- 3.Крепления светильника к потолку;
- 4.Инструкция по установке светильника.

8. ПРАВИЛА ЭКСПЛУАТАЦИИ

8.1 Монтаж осветительного прибора должен осуществляться квалифицированным персоналом с соблюдением всех прилагаемых инструкций и действующих норм по проведению электромонтажных работ

8.2 Убедитесь в том, что поверхность и условия среды установки и работы прибора соответствуют данному осветительному прибору.

8.3 Установка светильника осуществляется при выключенной электрической сети.

8.4 Поверхность светильника следует протирать сухой тканевой салфеткой. Предварительно необходимо отключить светильник от электрической сети.

8.4.1 Во избежание повреждения поверхности запрещается использовать растворители, спирт, а также абразивные моющие средства.

8.5 Установка светильников покрашенных в хром проводится крайне осторожно. Для избежания повреждений покраски рекомендуется использовать мягкие перчатки.

9. СВИДЕТЕЛЬСТВО О ПРИЕМКЕ

9.1 Светильник признан годным к эксплуатации и соответствует требованиям технических условий ТУ 27.40.25.–001–06910281–2019.

10. ГАРАНТИЙНЫЕ ОБЯЗАТЕЛЬСТВА

10.1 Срок службы светильников составляет 50000 часов. Указанные ресурсы, срок службы и хранения действительны при соблюдении потребителем требований действующей эксплуатационной документации.

10.2 Гарантийный срок эксплуатации 24 месяцев со дня выпуска, при соблюдении потребителем условий эксплуатации.

10.2.1 Изготовитель гарантирует соответствие светильника требованиям технических условий ТУ 27.40.25.–001–06910281–2019 при соблюдении условий эксплуатации, транспортирования, хранения и монтажа.

10.2.2 При выявлении неисправностей в течение гарантийного срока производитель обязуется осуществить ремонт или замену изделия бесплатно. Гарантийные обязательства выполняются только при условии соблюдения правил установки и эксплуатации изделия.

Гарантийные обязательства не выполняются производителем при:

- внесении любых конструктивных изменений в светильник потребителем;
- наличии механических, термических повреждений оборудования или его частей;


- наличии следов самостоятельного вскрытия прибора и/или нарушении защитной маркировки;

- поломках, вызванных неправильным подключением светильника; при несоответствии напряжению в сети; стихийными бедствиями. При обнаружении вышеописанных нарушений ремонт производится на платной основе по действующим на момент обращения к производителю расценкам.

10.3 Претензии за дефекты, появившиеся в течение гарантийного срока из-за небрежного хранения, транспортирования, при нарушении правил эксплуатации, установки или обслуживания не принимаются.

10.4 В случае выхода светильника из строя во время гарантийного срока, при соблюдении правил эксплуатации, потребитель предъявляет претензии в установленном порядке по адресу:

420036, г. Казань, Восход 45а, ООО «ППСХ», тел. +7 (922) 725-63-75, +7 (800) 550-76-96, +7 (843) 245-18-25.

Производитель: ООО «ППСХ» 420036, Российская
Федерация г. Казань, ул. Восход д. 45а
Тел.: +7 (922) 725-63-75, +7 (800) 550-76-96,
+7 (843) 245-18-25
Сайт: СВЕТХОЛЛ.РФ
Товар сертифицирован: 

Дата выпуска _____
Заводской номер _____
ОТК _____

Дата продажи _____
Продавец _____
Подпись _____

М.П

М.П